

The Belgian Maximaphiles

ASBL VZW

Affilié à la Fédération Royale des Cercles Philatéliques de Belgique n° 277

www.belgianmaximaphiles.be

Numéro de compte bancaire

DEXIA IBAN BE35 7785 9495 7437

BIC GKCCBEBB

Cotisation annuelle € 10 € 5 étudiants

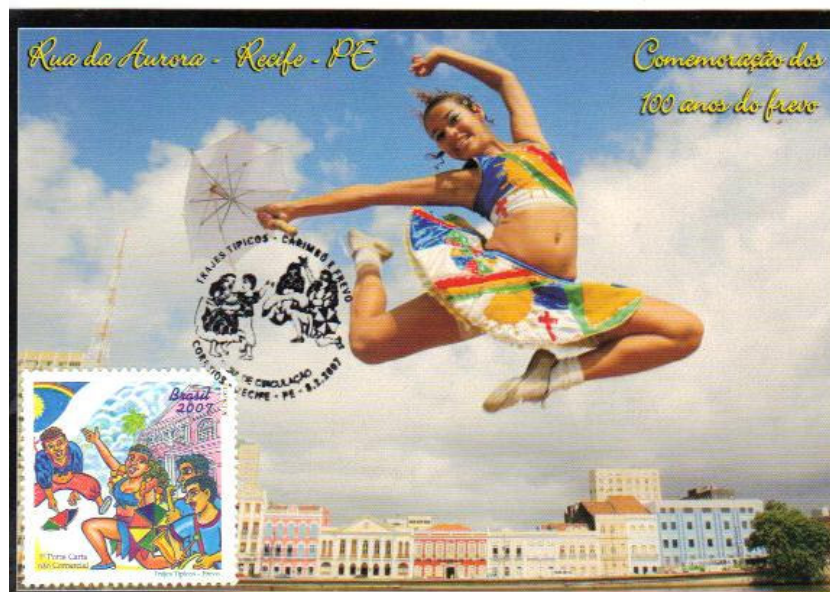
NB Dit nummer is ook verkrijgbaar in het Nederlands.

Périodique philatélique trimestriel

EDITORIAL

L'été est déjà presque terminé. Pour beaucoup d'entre nous les congés se terminent. La publicité nous rappelle depuis la mi-juillet que c'est bientôt la rentrée des classes. Comme si le temps ne passait pas assez vite pour encore nous mettre une pression supplémentaire.

Pour ces quelques pages d'information, nous voudrions rester dans le domaine des loisirs et s'intéresser à un sport d'été : la pétanque. Egalement, nous partirons à la découverte des cartes maximum de nos voisins européens.



Ceci ne doit pas nous faire oublier de partager notre passion avec nos proches et ainsi élargir notre cercle de passionnés.

On vous annonce dès à présent de belles séries de cartes maximum, une sur les sports féminins d'équipe, une autre sur les affiches de Toulouse-Lautrec et suivront notamment la Grand Place de Bruxelles. A découvrir sous peu ...

Max le Papparazzi

Comme promis un peu de sport en y associant notre hobby, la maximaphilie.

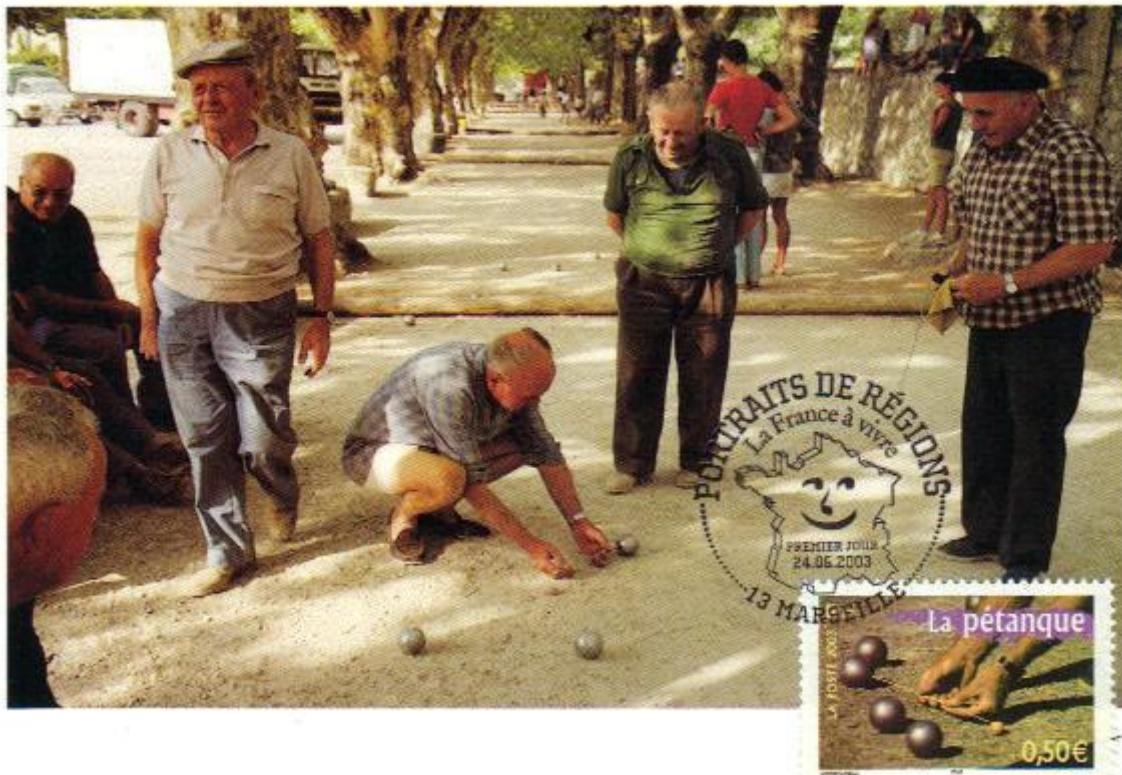
La pétanque

La **pétanque** (de l'occitan *pès*: pieds, et *tançar*: fermer) est un jeu de boules dérivé du jeu provençal.. Fin 2007, on compte 558 898 licenciés répartis dans 78 pays, du Maroc au Viêt Nam. À ces chiffres, il convient de rajouter les pratiquants occasionnels, en vacances notamment, c'est-à-dire **plusieurs millions d'amateurs**. C'est l'un des rares sports où des compétitions mixtes sont organisées.

Le jeu de boules est aussi ancien que la civilisation des loisirs, passant d'Égypte en Grèce et aurait été introduit en Gaule par les Romains. Les boules ont d'abord été en argile, en pierre, puis en bois et enfin en acier.

Le jeu provençal donnera naissance en 1907 à la pétanque, lors de la partie historique à La Ciotat où un champion de jeu provençal, Jules Hugues dit « Lenoir », ne pouvant plus jouer à son jeu préféré à cause de ses rhumatismes, s'est mis un jour, à tracer un rond, envoyer le but à 5-6 m, et, les « pieds tanqués », à jouer ses boules pour se rapprocher du cochonnet. Ceci se passait sur le terrain de boules d'un café « La boule étoilée » (terrain baptisé ainsi en clin d'œil aux boules cloutées de l'époque. La pétanque était née.

Il faudra néanmoins attendre le premier concours officiel à La Ciotat en 1910 pour que le mot soit officialisé. Le terme vient des mots de l'occitan provençal *pè* « pied » et *tanca* « pieu », donnant en français régional l'expression « jouer à pétanque » ou encore « pés tanqués », c'est-à-dire avec les *pieds joints* et ancrés sur le sol, par opposition au jeu provençal où le joueur peut prendre de l'élan.



Les innovations sont les suivantes :

- le jeu se pratique sur un terrain plus court ;
- le joueur lance sa boule sans élan ;
- les pieds joints, à partir d'un cercle tracé au sol.

Équipement



- Des boules en métal (acier), d'un diamètre compris entre 70,5 et 80 mm et d'un poids entre 650 et 800 grammes. Trempées, creuses et non lestées
- Une boule en bois, appelée *but* (ou familièrement le *cochonnet*), d'un diamètre de 30 mm.

Quelques règles du jeu

À la pétanque, l'objectif est de marquer des points en plaçant ses boules plus près du but que son adversaire.

Équipes :

Dans ce sport, trois combinaisons sont possibles. La triplète (trois contre trois), la doublette (deux contre deux) et le tête-à-tête (un contre un). Toute autre formule est interdite par le règlement officiel. En triplète, chaque joueur dispose de deux boules. Dans les autres configurations, chaque joueur en a trois.

Distance :

En catégorie sénior le jeu doit se dérouler entre 6 et 10 mètres.

Le terrain :

La pétanque se pratique sur tous les terrains. La plupart du temps en compétition, des « cadres » (un cadre est un terrain sur lequel doit se dérouler une partie) sont tracés ; les dimensions officielles sont alors de 15 mètres de longueur pour 4 de largeur, et a minima de 12 mètres sur 3.

Le cercle (de lancer) :

C'est un rond, tracé sur le sol, dans lequel le joueur doit se tenir pour lancer sa boule. Son diamètre est compris entre 35 et 50 cm.

Déroulement :

Une équipe lance ses boules tant qu'elle en a, et jusqu'à ce qu'elle place une de ses boules plus près du but que celles de l'équipe adverse. Elle (re)prend alors le point et c'est à l'équipe adverse de jouer, si elle a encore des boules.

Décompte :

Lorsque l'ensemble des boules sont lancées, on comptabilise toutes les boules d'une équipe qui se trouvent plus près du but que la plus proche des boules adverses.

Fin de la partie :

Une partie se joue en 13 points, éventuellement en 11, pour les parties de boules. Jusqu'en 2007 les finales des championnats du monde se déroulaient en 15 points.

Si le but est déplacé au cours de la mène et que rien n'empêche de jouer, ce dernier doit se trouver à une distance comprise entre 3 et 20m ceci est valable lorsque le terrain n'est pas cadré.

Vocabulaire spécifique

Il existe un vocabulaire spécifique à la pétanque. Qui ne connaît pas le fameux « Tu tires ou tu pointes ? » ?

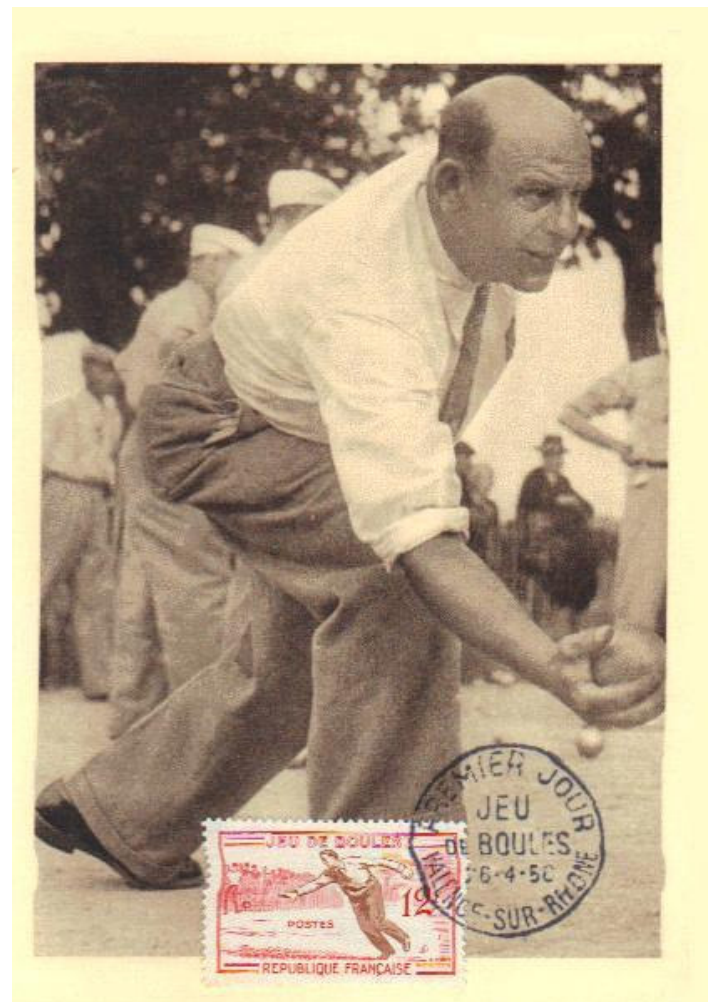
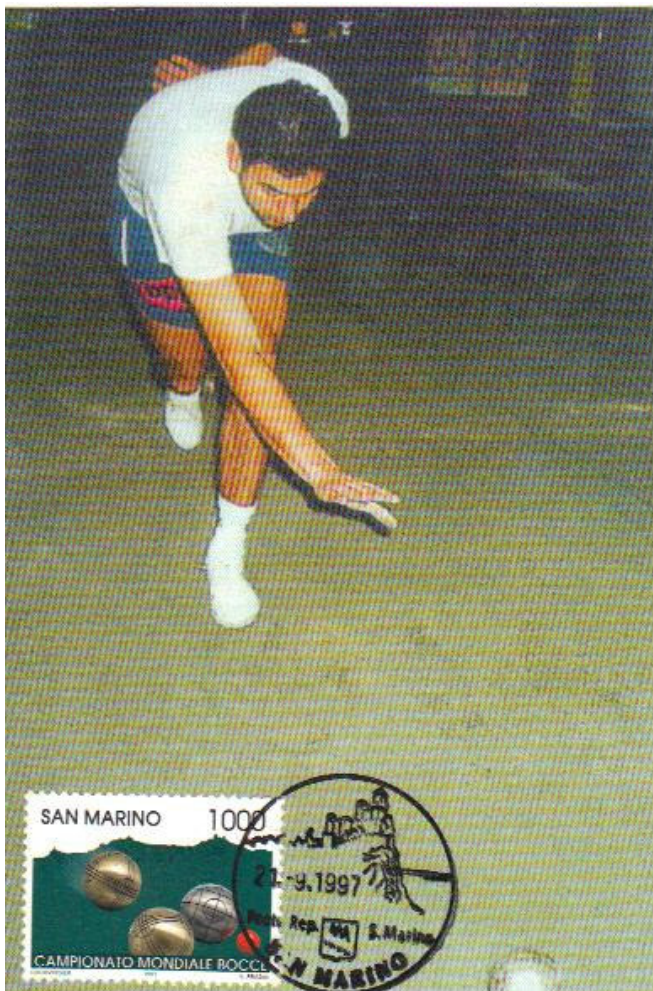
- **Bouchon ; cochonnet ; petit ; têt ; gari (en provençal) :** le but.
- **Pointer :** lancer la boule pour la rapprocher le plus possible du but. L'action de pointer s'appelle le « point » ou l'« appoint ».
- **Tirer :** lancer la boule afin de chasser une boule adverse. En règle générale, la boule tirée est perdue, sauf en cas de carreau ou de palet.

Expression

Embrasser Fanny : perdre une partie sur le score de 13 à 0. À l'origine, les perdants devaient alors embrasser les fesses d'une femme postiche nommée Fanny, représentée sous forme de tableau, de poterie ou de sculpture.

Idées reçues

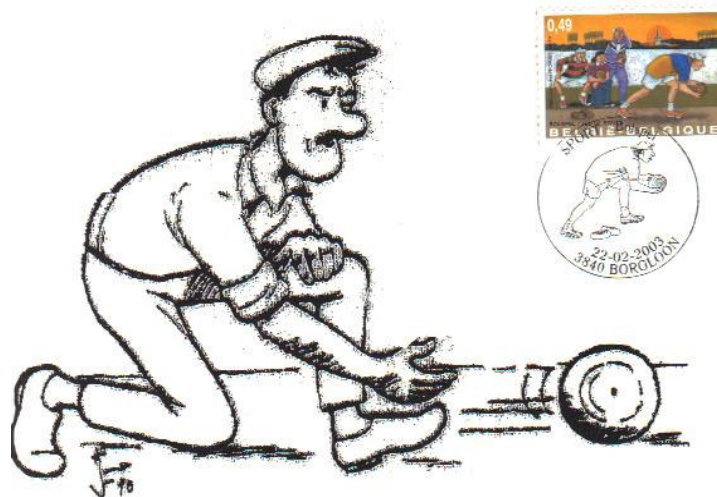
Pour beaucoup de gens, la pétanque est un jeu, elle est pratiquée en vacances, en tongs, prisée par les retraités, et accompagnée d'un verre de [pastis](#).



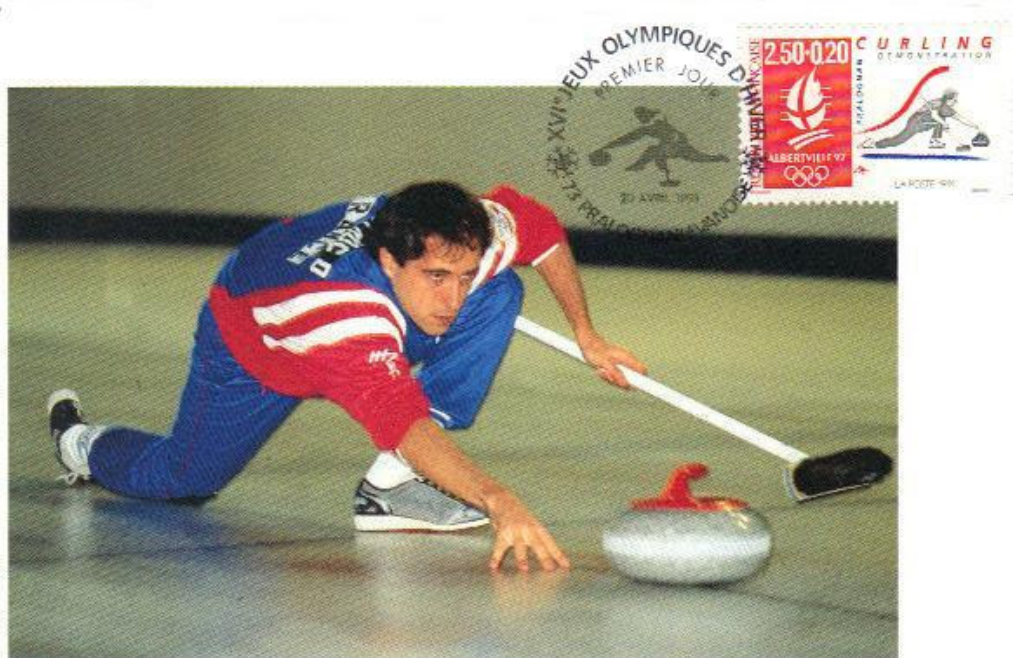
Mais c'est un vrai sport, qui demande beaucoup d'entraînement pour parvenir au haut niveau. Simplement, c'est un sport populaire, convivial, sans contre-indications pour la santé, pouvant être pratiqué à tous âges et avec un matériel peu onéreux.

(Extraits de l'encyclopédie Wikipédia)

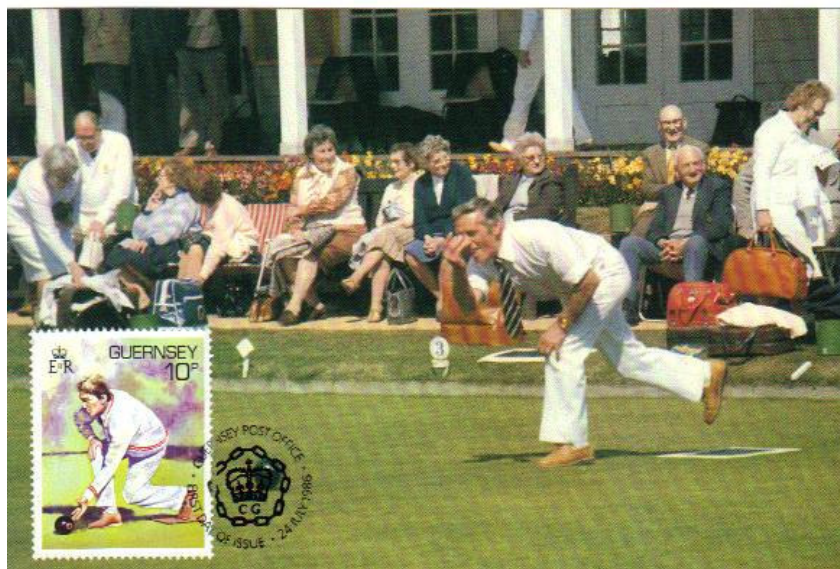
N'oublions pas pour autant que des variantes existent et trouvent leur existence en maximaphilie :



Jeu de nos régions



Jeu d'hiver - discipline olympique le curling



Jeu anglo-saxon : bowls

TOUR D'EUROPE MAXIMAPHILE (1^{re} partie) :

PAYS-BAS

Quoi de plus symbolique que la petite reine, le vélo, omniprésent chez nos voisins du nord qui ont compris depuis longtemps l'avantage des déplacements zéro pollution.



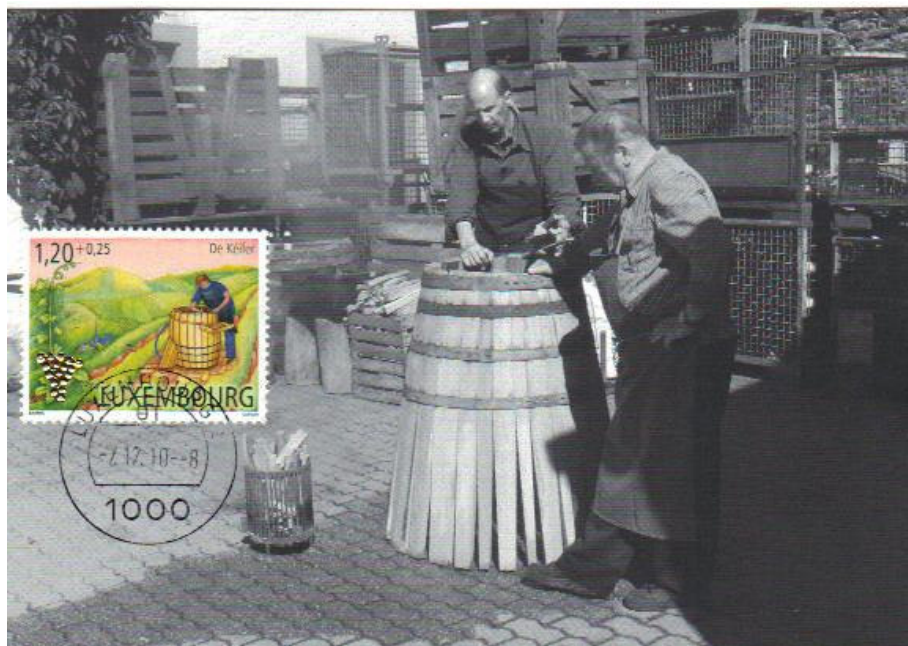
Illustré par une carte maximum sur la ville de Maastricht, André Rieu le célèbre violoniste.



Observons bien le timbre, on retrouve le violoniste entre les deux tours du centre du timbre.

GRAND DUCHE DU LUXEMBOURG

Extrait d'une série sur les vieux métiers, le tonnelier. Un thème déjà exploité dans différents pays.



ESPAGNE

Ici, nos chemins vont rencontrer les pèlerins du côté de Saint Jacques de Compostelle, aboutissement de leur longue randonnée à pied.



Nous continuerons cette rubrique lors de notre prochaine édition en visitant, la France , l'Italie et la Suisse.

Nouvelles :

Vous désirez voir nos dernières cartes maximum éditées, consultez les sites aux adresses suivantes :

<http://picasaweb.google.be/BELGIANMAXIMAPHILES/CATALOGUE2011?feat=email#>

Concernant les cartes maximum 2011 .

Voici l'énumération des timbres qui ne feront pas l'objet de cartes maximum :

La libéralisation du marché postal

La chimie

L'humour fait la force

Tintin et le cinéma

Europalia Brasil

Meilleurs vœux (dessins d'enfants)

URGENT : ON RECHERCHE des volontaires désireux d'assurer le développement de la maximaphilie en Belgique et reprendre tout ou une partie de l'activité. Prendre contact avec le secrétariat.

Nouveauté : Dorénavant vous pourrez payer l'envoi de cartes maximum par domiciliation, il suffit d'en faire la demande au secrétariat (tél 02 354.71.14) qui vous fera parvenir le formulaire à compléter et à remettre à votre banque. Nous avons un peu d'expérience, cela fonctionne à merveille.

Expositions : les 17 et 18 septembre HAMFILA 2011 Gemeentelijke Feestzaal
Kaaiplein 35 à 9220 HAMME
22^E JOURNEE MAXIMAPHILE à MAMER (Grand Duché) les 8 et 9 octobre

Les petites annonces

A vendre : Nouveautés CM France Italie Pays-Bas Suisse Luxembourg et Espagne. Demandez la liste complète au Secrétariat ou mieux réservez votre pays et ou thème par pays.

A vendre : Membre propose CM Belgique. Pour détails
Ecrire à BAETENS Maurice, Postbus 40, 9070 HEUSDEN.

A vendre : CM du WWF et BUZIN Ecrire au secrétariat qui transmettra la liste des quelques séries encore disponibles.

A vendre : Membre propose des cartes maximum anciennes. S'adresser à Monsieur HUYBRECHTS Henry Tél 0475/831696



SECRETARIAT ET CORRESPONDANCE : Rue Bodrissart 88, 1410 Waterloo Tél 02/354.71.14